



RESPONSABILIDAD SOCIAL 2012





Índice

Misión y Visión	4
Nuestros Valores	5
Mensaje del Presidente de la Junta Directiva y del Presidente Ejecutivo	7
Atributos Diferenciadores	9
Principios del Pacto Global	11





Misión

Potenciar de manera integral el comercio exterior de América Latina, asegurándonos de crear valor para nuestros clientes, accionistas, colaboradores y nuestra Región.

Visión

Ser reconocidos como el proveedor de excelencia de soluciones financieras integrales para el comercio exterior en América Latina.



Nuestros Valores
expresan nuestra
identidad y
determinan nuestro
comportamiento

Integridad

Es el cimiento de Bladex. Los principios de nuestro Gobierno Corporativo exigen un comportamiento ético que refleje honestidad, transparencia y hacer lo correcto. La Organización sigue un enfoque de cero tolerancia respecto a todo comportamiento no ético.

Compromiso

Resalta lo que hacemos en Bladex. Nos esforzamos en proporcionar a las diversas partes interesadas los medios para encontrar la mejor solución posible para sus necesidades. Esta es nuestra línea de conducta, ayudar a nuestros clientes a satisfacer sus necesidades y crear valor a nuestros accionistas.

Respeto

Es una guía para nuestro comportamiento en Bladex con nuestros colaboradores, clientes, accionistas y la comunidad. Valoramos un ambiente de confianza mutua y armonía, que permite aprovechar la diversidad de un grupo multicultural de profesionales y nos lleva a seguir desarrollando una cultura de trabajo en grupo.

Excelencia


Sigue siendo nuestro objetivo permanente. Nos proponemos superar las expectativas de valor de nuestros accionistas, apoyados por la creatividad e innovación. La búsqueda de calidad está presente en todo lo que hacemos.

Humildad

Es el vínculo que hace fuerte a nuestra Organización. Entendemos que nuestro mejor desempeño se da cuando estamos conscientes de la importancia de la contribución de cada uno de nosotros a la consecución de las metas y éxito de la Institución.

Mensaje del Presidente de la Junta Directiva y del Presidente Ejecutivo





Nos es grato presentarles el informe anual de Responsabilidad Social Empresarial de Bladex, en el que damos cuenta de las iniciativas desarrolladas durante el año 2012.

Reiteramos el compromiso del Banco con el Pacto Global de las Naciones Unidas y los principios que lo conforman, y reafirmamos nuestro empeño de mantenernos fieles a nuestros valores corporativos de integridad, compromiso, respeto, humildad y excelencia, anclas de nuestro modelo de negocio y guías para nuestra interacción con la comunidad y el medio ambiente.

Estamos conscientes de que el éxito de nuestra Organización es el resultado del profesionalismo y esfuerzo que nuestro capital humano despliega día a día. Por ello estamos comprometidos con promover su desarrollo profesional y personal, así como con mantener los más altos estándares éticos dentro de la Organización. Nuestro compromiso con la transparencia y un gobierno corporativo de clase mundial constituyen elementos fundamentales en el desarrollo de nuestro negocio, así como en la relación con nuestros clientes, accionistas, colaboradores y público en general.

A nivel de la comunidad, Bladex sigue comprometido con apoyar a la educación y a la niñez, como ejes centrales del desarrollo de nuestros pueblos. Este apoyo es complementado con el trabajo voluntario que realizan nuestros colaboradores de forma decidida y entusiasta. En cuanto al medio ambiente, implementamos acciones específicas que dentro de nuestras posibilidades contribuyen a mejorar su calidad, siendo un ejemplo de ello las nuevas instalaciones de nuestra Casa Matriz.

Nos llena de orgullo poder compartir los resultados de nuestras actividades de Responsabilidad Social Corporativa, que no solo ratifican nuestro compromiso con los principios del Pacto Global de las Naciones Unidas, sino que también nos permiten seguir creando valor para nuestros clientes y accionistas, además de contribuir positivamente al desarrollo de nuestra sociedad.

Atentamente,



Gonzalo Menéndez Duque
Presidente de la Junta Directiva



Rubens V. Amaral Jr.
Presidente Ejecutivo



Atributos diferenciadores

Institución de clase mundial

- Combinación única de la composición accionaria, que incluye gobiernos y accionistas del mercado en los Estados Unidos
- Estándares de Gobierno Corporativo internacionalmente reconocidos
- Vinculados con los sectores industriales, gubernamentales e instituciones más importantes de la Región
- Listados en la Bolsa de Valores de Nueva York (NYSE) desde hace más de 20 años. Primer banco latinoamericano en obtener calificación de grado de inversión en 1992

Banco realmente latinoamericano

- Respaldado por los Bancos Centrales de los 23 países latinoamericanos y del Caribe
- Presencia local en siete países y diez ciudades de la Región
- Accesible y cerca de sus clientes
- Red global de corresponsalía
- Créditos desembolsados acumulados por **\$191mil millones** al 31 de diciembre de 2012



Creadores de valor para nuestros accionistas

- Política de pago de dividendos basado en el crecimiento sostenible de las utilidades
- Apreciación del precio de la acción de **34%** en el año 2012
- Una franquicia de negocios en crecimiento sostenido
- Bladex ofrece a los inversionistas acceso a la región de América Latina, con fuertes perspectivas de crecimiento

Banco especialista en comercio exterior e integración regional

- Líder financiero en el comercio exterior con especialización única en América Latina
- Más de 30 años de operación en la Región y en el financiamiento del comercio exterior con un desempeño destacable
- Enlace entre los mercados más grandes del mundo y América Latina
- Estructurador de deuda sindicada, proporcionando a nuestros clientes acceso a liquidez en Latinoamérica

Principios del Pacto Global



- 1 Las empresas deben apoyar y respetar la protección de los derechos humanos fundamentales reconocidos universalmente, dentro de su ámbito de influencia.
- 2 Las empresas deben asegurarse de no ser cómplices de la vulneración de los derechos humanos.
- 3 Las empresas deben apoyar la libertad de asociación y el reconocimiento efectivo del derecho a la negociación colectiva.
- 4 Las empresas deben apoyar la eliminación de toda la forma de trabajo forzoso o realizado bajo coacción.
- 5 Las empresas deben apoyar la erradicación del trabajo infantil.
- 6 Las empresas deben apoyar la abolición de las prácticas de discriminación en el empleo y ocupación.

NUESTRO COMPROMISO

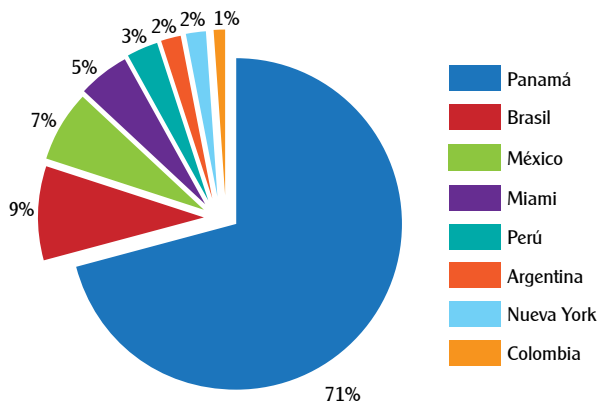
En Bladex mantenemos un sólido compromiso en el cumplimiento de la Declaración Universal de los Derechos Humanos en todas nuestras actividades y relaciones con nuestros grupos de interés.

ACCIONES:

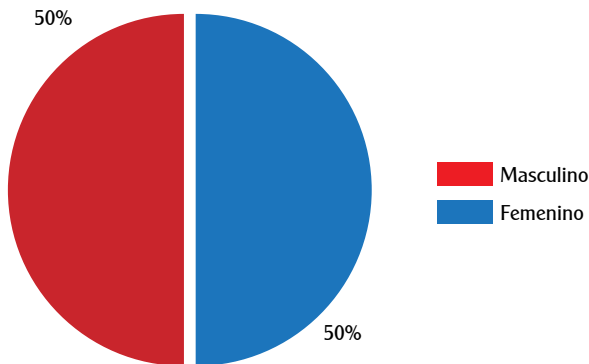
A LO INTERNO DE LA ORGANIZACIÓN

Operamos en siete países, empleamos 194 colaboradores y nuestros valores (Integridad, Compromiso, Respeto, Humildad y Excelencia) son el corazón a través del cual manejamos nuestra estrategia de Recursos Humanos.

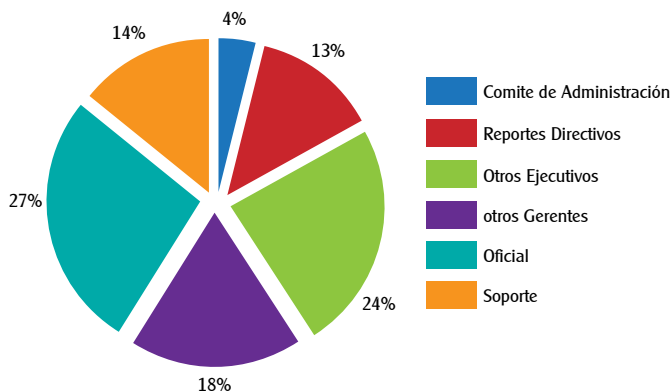
Distribución de Colaboradores por País 2012



Distribución de Colaboradores por Género 2012



Distribución de Colaboradores por Nivel Jerárquico 2012



El aporte de cada uno de los colaboradores al logro de los objetivos del Banco, se mide anualmente a través del Proceso de Evaluación de Desempeño. Este busca definir las metas de cada colaborador, de forma que contribuyan de manera directa o indirecta al cumplimiento de las metas corporativas. Al final del proceso las reuniones de retroalimentación enriquecen las jornadas de trabajos realizadas durante el año y fortalecen la relación entre supervisor y supervisado.

Evaluación de Desempeño

	2011	2012
Número de colaboradores que participan del proceso	187	191
Colaboradores evaluados	187	191
% de evaluados del total de la población	100%	100%

Compromiso y Excelencia:

Las palabras no significan nada si no van acompañadas de acciones. Es por esto que durante el 2012 lanzamos la primera Encuesta de Clima Organizacional (ECO – de los resultados a las acciones) con el objetivo de identificar la percepción de los colaboradores acerca de la oferta de valor para los empleados de Bladex y de la realidad de las condiciones de trabajo. La medición se realizó a través de un cuestionario anónimo en línea, que logró la participación de un 90% de colaboradores, superando el “benchmark” del mercado que es un 71%. La encuesta dio como resultado un índice de satisfacción laboral de 72% y de un índice de compromiso de 75%. Se han diseñado planes de acción para abordar los aspectos que se requieren mejorar y se repetirá esta encuesta cada año.



En el 2012 Bladex le otorgó la distinción de Colaborador del Año a Mónica Cosulich, colaboradora que modela los valores Bladex de acuerdo a los comportamientos asociados a cada valor, y que además inspira a otros por su entusiasmo, dedicación, proactividad, interés por mantener un buen ambiente laboral y/o participación en actividades comunitarias. También se les dio un reconocimiento a todos los colaboradores que cumplieron años de servicio en el Banco:

Beneficio Vida y Salud

	2011	2012
Inversión en Seguros de Vida y Salud	\$1,489,948	\$1,536,083

Humildad, Respeto e Integridad:

Atracción y retención de talento: queremos mantenernos como una alternativa atractiva en el mercado laboral, y es por esto que hemos desarrollado una estrategia de atracción y retención de talento.

Índice de ROTACIÓN VOLUNTARIA por Nivel Jerárquico

Nivel	2011	2012
Ejecutivo	2.3%	3.5%
Gerencial	2.8%	1.0%
Oficial	2.8%	2.0%
Soporte	2.8%	1.5%
Total	10.8%	8.0%

Aprendizaje y Desarrollo: durante el 2012, se atendieron las necesidades de entrenamiento de los colaboradores con la finalidad de ampliar sus conocimientos en los temas relacionados al negocio del Banco y para el logro de los objetivos del año. La inversión realizada en concepto de aprendizaje para este año se puede distribuir de la siguiente manera:

Índice de ROTACIÓN VOLUNTARIA por Área Organizacional

Área	2011	2012
Negocios	5.7%	3.0%
Gestión	1.7%	2.0%
Administración	3.4%	3.0%
Soporte	0.0%	0.0%
Total	10.8%	8.0%

El Índice de Rotación Voluntaria, de acuerdo a las mejores prácticas de mercado, debe ser menos del 15%.

% Inversión por Área Temática

	2011	2012
Actualización Profesional	32%	35%
Aspectos Regulatorios	1%	3%
Cultura Organizacional	5%	5%
Desarrollo Gerencial	28%	41%
Negocios	33%	15%
Tecnología	1%	1%

NUESTRO APOORTE A LA COMUNIDAD

La labor que como empresa socialmente responsable realizamos es consecuente con los valores que rigen nuestra conducta corporativa.

A través de los años hemos enfocado nuestros esfuerzos en programas dedicados a impulsar la educación y apoyar a la niñez, como factores claves para alcanzar el desarrollo de nuestros países latinoamericanos.



Reconocimiento de Casa Esperanza al apoyo anual de Bladex

Somos conscientes de que nuestra Institución, más allá de su función económica, juega un papel importante como agente de desarrollo en las comunidades en las cuales tiene el privilegio de trabajar y es por ello que el Banco mantiene su compromiso de buscar iniciativas que generen oportunidades de superación y progreso.



Un decidido apoyo del Banco con la niñez y la educación

En Panamá, sede de nuestra Casa Matriz, continuamos apoyando al Centro Educativo Marie Poussepin (CEMP). Durante el 2012 el Banco hizo entrega de un edificio con seis aulas de clases, un salón de psicología y estudios dirigidos, además de un área externa para actividades deportivas y culturales, instalaciones que le permitirán al Colegio contar con mayor espacio para albergar un creciente número de estudiantes de los niveles de séptimo a noveno grado.



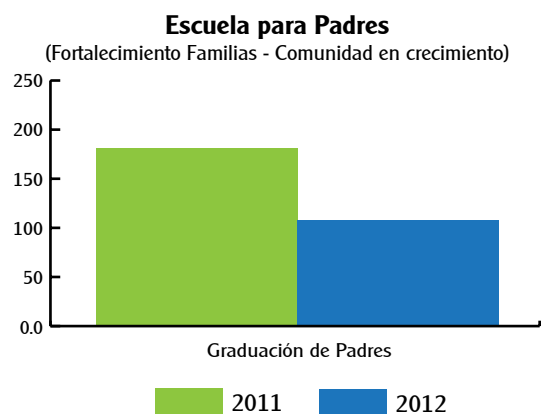
Nuevo edificio para la secundaria del Centro Educativo Marie Poussepin



Escuela para Padres

Estamos convencidos de que el éxito del sistema educativo en un país está vinculado, directamente, a la participación de los padres de familia en el proceso enseñanza aprendizaje. Por tal motivo Bladex ha venido patrocinando durante los últimos tres años el programa de “Escuela para Padres”, que organiza la Sociedad de Esposas de Banqueros y el cual se dicta en el Centro Educativo Marie Poussepin. El mismo busca brindarle a los padres o acudientes herramientas para que puedan apoyar de forma más efectiva a sus hijos, tanto en el aspecto académico como en su proceso de crecimiento personal. 120 acudientes fueron instruidos en temas que tales como: disciplina positiva, manejo de la autoridad, comunicación, autoestima, sentido de pertenencia, hábitos y sexualidad.

El número de asistentes se ajustó a la cantidad de estudiantes de primer ingreso durante el 2012, así como al número de acudientes que no completaron el ciclo de charlas el año anterior, cifra menor al 2011.



Además de la participación a nivel institucional, el Banco continuó incentivando el trabajo voluntario de sus colaboradores, quienes año tras año han sumado su entusiasmo y aportes personales en beneficio de los niños y jóvenes de este centro educativo. Es así como durante el 2012, un total de 148 estudiantes fueron auspiciados por los colaboradores, a través del programa de becas. Adicionalmente, sus aportes contribuyeron a mantener el programa de fonoaudiología para los estudiantes de pre- kínder y kínder del plantel, dirigido a prevenir a temprana edad problemas de aprendizaje. Se evaluaron a 52 estudiantes, de los cuales 13 pasaron al programa de terapia consistente en 12 sesiones de un tratamiento individualizado.



Entrega de cheque para cubrir becas de los estudiantes del plantel.

Bladex nuevamente participó como patrocinador del Programa de Educación Financiera para las Escuelas, el cual es dirigido por la Asociación Bancaria de Panamá. Un activo grupo de colaboradores dictaron los cinco talleres dirigidos a reforzar los conocimientos sobre el buen manejo de las finanzas personales para estudiantes, profesores y padres de familia.

Al igual que en años anteriores los colaboradores del Banco llevaron a cabo la tradicional fiesta de Navidad para los 300 estudiantes de primaria del CEMP.



Actividad de entrenamiento, entrega de regalos a estudiantes del Colegio Marie Poussepin

Otra actividad que reunió a un grupo de colaboradores fue la limpieza de playa en el sector de Costa del Este, donde se ubica nuestra Casa Matriz.



Como parte de nuestro objetivo de apoyar a los demás países de la Región, este año por primera vez Bladex se hizo presente en México, contribuyendo con la Fundación de Reintegración Social del Estado de México A.C., organización que apoya a través de servicios jurídicos, capacitación y oportunidades de trabajo, entre otros aspectos, la reinserción social de personas de escasos recursos con problemas de carácter legal.

Principios del Pacto Global



- 7 La empresas deben mantener un enfoque preventivo que favorezca el medio ambiente.
- 8 Las empresas deben fomentar las iniciativas que promueven una mayor responsabilidad ambiental.
- 9 Las empresas deben favorecer el desarrollo y la difusión de las tecnologías respetuosas con el medio ambiente.



NUESTRO COMPROMISO

Manifestamos nuestro compromiso con la responsabilidad ambiental, por lo cual enfocamos nuestros esfuerzos en el uso eficiente de los recursos y la protección del medio ambiente.

ACCIONES:

Luego de más de 30 años de estar laborando desde el edificio de Bladex en Calle 50, ciudad de Panamá, la Casa Matriz del Banco se trasladó, durante el mes de junio, a las nuevas oficinas ubicadas en el edificio Torre V, Avenida la Rotonda Costa del Este. El edificio al igual que las oficinas de Bladex se construyeron bajo los estándares de Liderazgo de Diseño Ambiental y Energético LEED, regulados por el "Green Building Council" de Estados Unidos. Tanto el Banco como el edificio se encuentran en la fase de certificación LEED, al 31 de diciembre 2012.

En el proceso de construcción LEED, uno de los lineamientos es utilizar materiales no tóxicos con el medio ambiente tales como: pinturas libre de plomo, alfombras sin pegamento, productos de limpieza biodegradables, lámparas con bajo contenido de mercurio, lineamientos que se respetaron en su totalidad en la construcción y acondicionamiento de las oficinas del Banco.

I. RECICLAJE

En sus nuevas instalaciones el Banco continua manteniendo buzones de destrucción de documentos, los cuales son retirados periódicamente por el proveedor NAS para su reciclaje. Anualmente el Banco recicla aproximadamente 1,500 libras de papel, ya que se mantiene el programa "Paperless", instaurado en el 2011.

II. PLAN DE SALUD OCUPACIONAL

Bladex cuenta con un plan de salud ocupacional realizado con la asesoría de la firma KPMG sobre la base de las regulaciones locales. Este plan incluye los siguientes temas principales:

- **Ergonomía de los puestos de trabajo:** todos los mobiliarios de Bladex son nuevos y de la marca Teknion, empresa líder a nivel mundial en la producción de estaciones de trabajo ergonómicas y con estándares de protección del medio ambiente.

- **Posturas ergonómicas:** a través de la intranet del Banco se lanzó una campaña informativa sobre la postura adecuada al sentarse.
- **Uso correcto de extintores:** Se capacitaron a los diez representantes de las brigadas de emergencia del Banco en los tipos de incendio, las medidas preventivas y el uso del extintor. El Banco cuenta con un sistema contra incendio que incluye: rociadores, detectores de humo y alarmas.
- **Ejercicio anual de desalojo:** Se realizó uno en la Casa Matriz de Calle 50 y otro en las nuevas instalaciones de Costa del Este. Se llevó a cabo una capacitación teórica para los representantes de las brigadas de emergencia del Banco seguido del ejercicio práctico. Para las oficinas en el extranjero aplican las regulaciones locales de cada país y son coordinados por la administración de cada edificio.
- **Primeros Auxilios:** Asistieron diez personas al igual que el año pasado, donde se capacitaron a los representantes de las brigadas de emergencias del Banco en temas como: ahogamiento por objeto sólido, cortadas, quemaduras, caídas, respiración artificial, medidas de protección (uso de guantes, otros) y uso del botiquín de primeros auxilios. Bladex cuenta con un servicio de ambulancia para atender casos de emergencia.

Durante el 2012 no se presentaron accidentes laborales. El Banco cuenta con una metodología de registro y seguimiento de accidentes laborales, detallados a continuación:

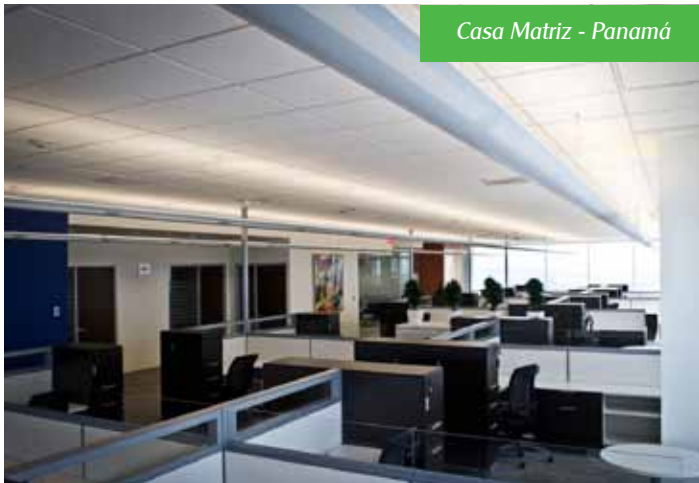
- 1) Se efectúa el registro en el formulario establecido y se reporta a la Caja de Seguro Social.
- 2) Se identifican las causas del accidente y se establece un plan de acción para mitigar o eliminar los mismos.

III. OFICINAS BAJO EL ESQUEMA DE "OPEN OFFICE":

La nueva oficina de Casa Matriz Panamá utiliza el concepto de "Open Office", que consiste en espacios de oficinas abiertas donde se permite la integración de las áreas de trabajo, se refuerza la cultura de trabajo en equipo y la eficiencia operativa. Este concepto se está implementando en las otras oficinas del extranjero, incorporándose en el 2012 las oficinas de Perú y Colombia.

IV. PLAN DE MANTENIMIENTO DEL EDIFICIO Y DE LAS OFICINAS DE BLADEX

El edificio y las oficinas de Bladex cuentan con un plan de mantenimiento preventivo para asegurar un adecuado ambiente laboral, utilizando los productos indicados por los lineamientos LEED, en cuanto a limpieza, iluminación, pintura, jardinería, mobiliario, UPS Central, entre otros.



V. "PAPER LESS"

Como parte de la campaña de ahorro en consumo de papel, en Casa Matriz se eliminaron 14 impresoras personales en la mayoría de las estaciones de trabajo y se instalaron solamente dos equipos multifuncionales, de última tecnología, en cada piso. Estos equipos están configurados con código para tener un registro de consumo de papel por persona. Adicionalmente los mismos están configurados para que impriman en blanco y negro y en las 2 caras del papel. En las oficinas del exterior por su tamaño no aplica.

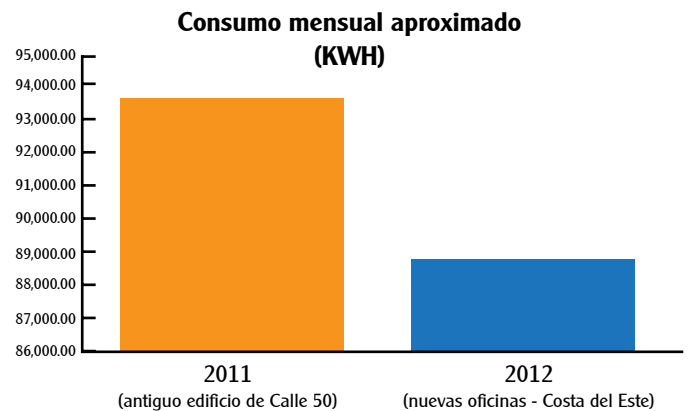
Se utiliza el sistema de correo electrónico de Google que permite guardar los documentos en la nube (google docs), los cuales pueden ser consultados desde cualquier lugar sin necesidad de imprimir los mismos. El Banco cuenta con salones de reuniones con proyectores para hacer las presentaciones y evitando el uso innecesario de papel.

Se implementó una política de "clean desk" para fortalecer la cultura de no usar papeles en los escritorios de trabajo.

VI. AHORRO EN CONSUMO ELÉCTRICO Y DE AGUA

- Como parte de la certificación LEED el 57% de los equipos electrónicos instalados en Bladex son "Energy Star", los cuales permiten ahorros significativos de consumo eléctrico.
- Todo el sistema de iluminación del Banco es marca LUTRON que es reconocido a nivel mundial en el ahorro de energía. El edificio utiliza luz natural como parte de su sistema de iluminación.
- Para el ahorro en el consumo de agua el edificio utiliza agua reciclada para los baños y uriniales.
- Todo el sistema de lavamanos, baños y uriniales es automático, lo que representa un ahorro aproximado del 30% equivalente a 261 galones por día.

Se comparó un promedio de seis meses de 2011 con seis meses 2012 en el consumo de energía eléctrica. El promedio permite incluir los meses de consumo mayor, medio y bajo.



VII. NATURALEZA COMO PARTE DEL AMBIENTE LABORAL

El Banco cuenta con una terraza con aproximadamente 375m² de jardín, con plantas representativas de los diversos países de América Latina.

Esta área permite armonizar el ambiente laboral con un lugar agradable y confortable, donde la naturaleza juega un papel importante. La terraza utiliza como parte de sus pisos la marca "Timbertech", que usa materiales reciclados evitando la tala de árboles.

VIII. VENTAJAS DEL NUEVO EDIFICIO

El edificio donde se encuentra la Casa Matriz de Bladex presenta muchas ventajas, entre las que podemos destacar:

- Cumple con las últimas normas internacionales de construcción.
- Reciclaje del agua lluvia: tanques de reserva con un total de 87,000 galones, para ser utilizado en todos los inodoros y urinarios del edificio.
- Reciclaje de materiales: plan de Gestión de Residuos Sólidos Reciclables con la empresa Bliss's Earth Recycling Panama. Adicionalmente el edificio cuenta con recipientes para clasificar la basura y un centro de acopio para recolectar y entregar estos materiales al proveedor de reciclaje.
- Ventanales para iluminación con luz natural.
- Sistema de aire acondicionado central de todo el edificio, con equipos de última tecnología y sistema de filtros y mantenimientos para garantizar la pureza del aire dentro de las oficinas.
- Gimnasio para promover la salud de los ocupantes del edificio.
- Estacionamientos de discapacitados y embarazadas.
- Cafetería interna para un ambiente de trabajo adecuado.
- Área con salones de reuniones y auditorio completo.
- Área de terraza al aire libre.



Jardines ubicados en el 5to piso con una extensión de 375^{mts}2



Terraza del Banco con una extensión de 1200m²



Edificio con Certificación Leed

Principios del Pacto Global



- 10 Las empresas deben trabajar en contra de la corrupción en todas sus formas incluidas la extorsión y el soborno.



NUESTRO COMPROMISO

Por su naturaleza, el financiamiento del comercio exterior es susceptible a ciertos delitos precedentes al delito de lavado de dinero. Es por ello que Bladex cuenta con un Código de Ética, que contiene principios adoptados por el Banco y que sirven de orientación a su Junta Directiva y equipo de colaboradores en la ejecución de las transacciones de negocios y en el manejo personal e interpersonal, tanto interna como externamente. Bladex, como banco supranacional con una composición accionaria representativa de los sectores públicos y privado, conjuga una serie de intereses que requieren de guías para la realización de negocios. En este sentido, los valores de Banco constituyen los cimientos de la cultura organizacional y son el marco referencial del comportamiento individual y colectivo de los colaboradores.

ACCIONES:

MITIGACION DE RIESGOS

Bladex mantiene el proceso de debida diligencia, tanto al momento de establecer una línea de crédito con un cliente así como en cada una de las transacciones que se realizan. Las transacciones que puede realizar un cliente con el Banco son las que han sido previamente autorizadas por el Área de Gestión Integral de Riesgo, luego de un análisis cuantitativo y cualitativo de éste. Es por ello que el perfil transaccional del cliente y el nivel de aceptación crediticio dependerán de dicho análisis. En adición al análisis de riesgo de crédito de un cliente, mantenemos los criterios que fueron previamente identificados como mitigantes en el cumplimiento de las regulaciones establecidas para la prevención del lavado de dinero y el combate del financiamiento del terrorismo.

ENFOQUE DE REVISIÓN

Bladex no maneja cuentas personales por ser un banco, solo que atiende a otros bancos y a empresas, el cual se especializa en el financiamiento del comercio exterior en América Latina y el Caribe. No obstante el Banco verifica la existencia de un PEP (Persona Políticamente Expuesta) dentro de los directorios, equipos gerenciales y dueños directos (accionistas) de los clientes de Bladex. El Banco aplica un "Enhanced Due Diligence" a los clientes que sean calificados como PEP, nacionales o extranjeras,

con especial atención a aquellos que estén bajo investigación o hayan sido procesados, por actividades relacionadas con el delito de lavado de dinero.

Aunado a lo anterior, como política no se permite iniciar ni mantener relaciones con bancos de portafolio o de papel, ni con compañías de portafolio o de papel, salvo que cuenten con la garantía de una empresa operativa y legalmente constituida dentro de su estructura.



Programa de Educación Financiera

ACTIVIDADES RELACIONADAS DURANTE EL AÑO

El área de Cumplimiento participó en el programa de Capacitación Financiera de la Asociación Bancaria de Panamá dictando una charla sobre prevención de lavado de dinero a estudiantes de octavo y noveno grado del CEMP.

En el mes de junio, El Instituto Bancario Internacional (IBI), con el auspicio del Ministerio Público, el Órgano Judicial, y Bladex organizaron el diplomado PREVENCIÓN DE LAVADO DE DINERO Y FINANCIAMIENTO DEL TERRORISMO EN LA BANCA, UN ENFOQUE BASADO EN RIESGO, en donde el VP Senior de Cumplimiento y la Oficial de Cumplimiento del Banco participaron como facilitadores del evento. En el marco de este diplomado, Bladex otorgó la oportunidad de realizar pasantías en su Área de Cumplimiento, a dos funcionarios del Ministerio Público.

Durante el año se instruyó a todos los colaboradores del Banco, tanto de Casa Matriz como de sus nueve oficinas del exterior, acerca de los principios contenidos en el Código de Ética, los cuales fortalecen la imagen de una organización confiable por la solidez de sus principios y valores. Igualmente, el Área de Cumplimiento dictó el seminario anual sobre Prevención de Lavado de Dinero y contra el Financiamiento del Terrorismo a todos, el personal del Banco.

